



# 新华信托股份有限公司

## 2017 年度报告摘要

新华信托股份有限公司

2018 年 4 月

## 1 重要提示

新华信托股份有限公司（以下简称“公司”）董事会及董事保证：本年度报告所载资料不存在任何虚假记载、误导性陈述或者重大遗漏，并对其内容的真实性、准确性和完整性承担个别及连带责任。

公司独立董事张玉敏女士、汪方军及黄志亮先生声明：保证本年度报告的内容真实、准确和完整。

公司法定代表人李桂林先生、总经理项琥先生、主管会计工作负责人夏亮先生声明：保证本年度报告中的财务报告真实、准确和完整。

新华信托股份有限公司董事会

2018年4月28日

## 2 公司概况

### 2.1 公司简介

#### 2.1.1 公司基本情况

公司始创于 1979 年。1986 年 5 月，经中国人民银行《关于成立中国工商银行重庆信托投资公司的批复》（银复[1986]113 号）批准，成立中国工商银行重庆信托投资公司。1992 年 3 月，经中国人民银行重庆市分行和重庆市经济体制改革委员会《关于完善中国工商银行重庆信托投资公司股份制体制有关问题的批复》（重人行发[92]字第 66 号）同意改制为股份有限公司。1998 年 1 月，经中国人民银行《关于中国工商银行重庆信托投资股份有限公司变更受让单位及更名等有关事项的批复》批准，中国工商银行转让其所持公司股份给新产业投资股份有限公司，之后公司更名为“重庆新华信托投资股份有限公司”。2001 年 10 月，公司按照中国人民银行的要求首批完成重新登记，同时报经中国人民银行批准，公司增资扩股至 5 亿元；同年 12 月，经中国人民银行重庆营业管理部批准，公司更名为“新华信托投资股份有限公司”。2007 年 9 月，经中国银行业监督管理委员会（以下简称“中国银监会”）批准，公司更名为“新华信托股份有限公司”。2008 年 8 月，经中国银监会《关于新华信托股份有限公司吸收巴克莱银行有限公司入股及股权结构调整有关事项的批复》（银监复[2008]327 号）批准，公司于 2009 年 1 月增资扩股至 6.2112 亿元。2012 年 8 月，经重庆银监局《关于新华信托股份有限公司变更注册资本及修改<公司章程>等有关事项的批复》（渝银监复[2012]70 号）批准，公司于 2012 年 12 月将部分未分配利润转增为注册资本，转增后公司注册资本为 12 亿元。2015 年 6 月 23 日，经重庆银监局《关于新华信托增资扩股、股权结构调整及章程修订的批复》（渝银监复[2015]62 号）核准，公司增加注册资本 30 亿元，注册资本达到 42 亿元。

#### 2.1.2 公司法定中、英文名称及缩写

公司法定中文名称：新华信托股份有限公司

中文名简称：新华信托

公司法定英文名称：NEW CHINA TRUST CO., LTD.

英文名缩写：NCT

### **2.1.3 公司法定代表人**

李桂林

### **2.1.4 公司注册地址、邮政编码、国际互联网网址、电子信箱**

公司注册地址：重庆市江北区北城一路6号

邮政编码：400023

国际互联网网址：<http://www.nct-china.com>

电子信箱：[service@nct-china.com](mailto:service@nct-china.com)

### **2.1.5 公司信息披露事务人员**

公司信息披露事务负责人：姜志暉

公司信息披露事务联系人：王文文

联系电话：(86) 023 6379 9193

传 真：(86) 023 6379 2460

电子信箱：[board@nct-china.com](mailto:board@nct-china.com)

### **2.1.6 公司选定的信息披露报纸、公司年度报告备置地点**

公司选定的信息披露报纸：《上海证券报》

公司年度报告备置地点：重庆市江北区北城一路6号

### **2.1.7 公司其他资料**

公司聘请的会计师事务所：大信会计师事务所（特殊普通合伙）

住所：北京市海淀区知春路1号学院国际大厦22层

邮政编码：400010

## 2.2 公司组织结构

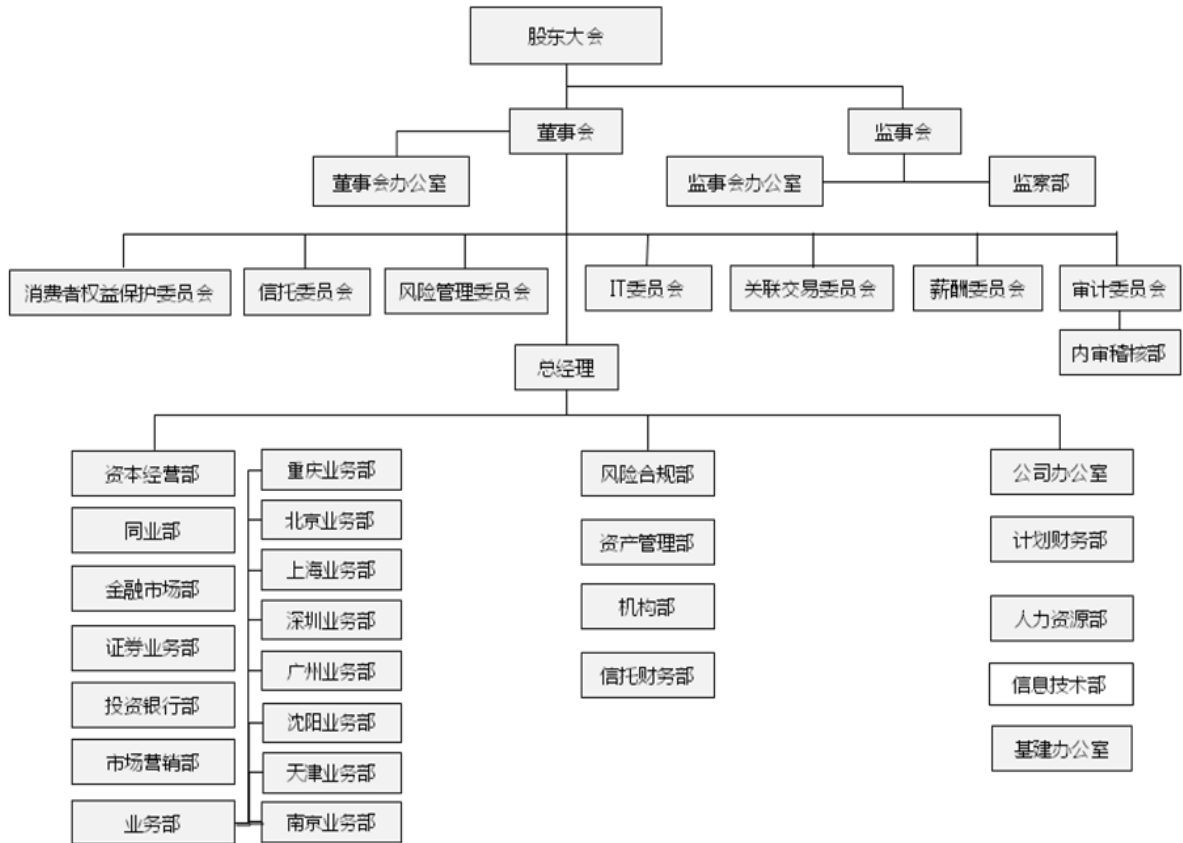


图 2-1 公司组织结构示意图

### 3 公司治理

#### 3.1 股东

报告期末，公司股东总数为 6 名，即上海珊瑚礁信息系统有限公司(以下简称“珊瑚礁”)、上海纪辉资产管理有限公司(以下简称“纪辉”)、新产业投资股份有限公司(以下简称“新产业”)、北京宏达信资产经营有限公司(以下简称“宏达信”)、人和投资控股股份有限公司(以下简称“人和”)、巴克莱银行有限公司(Barclays Bank PLC, 以下简称“巴克莱”)。

股东间关联关系情况：无。

表 3-1 公司全部股东简要情况介绍

股东名称	持股比例 (%)	法定代表人	注册资本	注册地址	主要经营业务及报告年度主要财务情况
珊瑚礁	40.00	杭磊	170,000.00 万元人民币	上海市浦东上钢三村 45 号甲 1043 室	计算机、电子专业技术领域内的“四技”服务，电子设备及产品、电气设备的销售。【依法须经批准的项目，经相关部门批准后方可开展经营活动】 主要财务情况：总资产 423,024.17 万元，总负债 0 万元，所有者权益 423,024.17 万元。
纪辉	21.43	吴军安	100,000.00 万元人民币	中国（上海）自由贸易试验区浦东大道 2123 号 3E-1795 室	资产管理（除金融业务），投资管理，投资咨询、企业管理咨询（除经纪），贸易经纪与代理（除拍卖），企业形象策划，市场信息咨询与调查（不得从事社会调查、社会调研、民意调查、民意测验），实业投资，产权经纪。【依法须经批准的项目，经相关部门批准后方可开展经营活动】 主要财务情况：总资产 402,256.51 万元，总负债 2.27 万元，所有者权益 402,254.24 万元。
新产业	17.33	翁先定	190,000.00 万元人民币	深圳市福田区振兴路 3 号建艺大厦 17 楼	投资兴办实业（具体项目另行申报）；投资咨询；工程咨询（凭工程咨询资质证书开展咨询业务）。 主要财务情况：总资产 430,098.62 万元，总负债 106,806.81 万元，所有者权益 323,291.81 万元。

宏达信	10.00	管莉	230,000.00 万元人民币	北京市东城区王府井大街 218-1 号 B401	资产管理；投资管理；技术咨询、技术开发、技术转让、技术服务。 主要财务情况：总资产 475,345.86 万元，总负债 48,987.10 万元，所有者权益 426,358.76 万元。
人和	5.67	吕云松	150,000.00 万元人民币	北京市朝阳区光华路甲 8 号 1 号楼 13 层 1605	投资及投资管理；经济贸易咨询；销售机械设备、建材、五金交电、日用品、电子产品、化工产品（不含危险化学品和一类易制毒化学品）、金属材料、电器机械、文具用品、体育用品、工艺品；汽车租赁（不含九座以上客车）。 主要财务情况：总资产 904,307.74 万元，总负债 233,646.99 万元，所有者权益 670,660.75 万元。
巴克莱	5.57	不适用	已发行普通股实收资本 2,342,558,515.00 英镑。已发行累积可赎回英镑优先股本：1,000 英镑；欧元优先股本：3,185,600 欧元；以及美元优先股本： 32,313,300 美元	1 Churchill Place, London, E14 5HP, UK	商业银行、信用卡、企业及投资银行、财富管理。 主要财务情况：总资产 1,129,343 百万英镑，总负债 1,063,609 百万英镑，总所有者权益 65,734 百万英镑。

### 3.2 董事

根据《公司章程》的规定，公司董事会由 9 人组成，其中独立董事 3 人。公司董事任期为 3 年，可连选连任，独立董事累计任职不超过 6 年。

表 3-2 董事会成员基本情况如下（独立董事基本情况见表 3-3）

姓名	职务	性别	年龄	选任日期	所推举的股东名称	该股东持股比例 (%)	简要履历
李桂林	董事长	男	54	2015.8	公司提名	-	曾任人民银行长春市分行金融研究所副所长、调统处副处长、计划处副处长，人民银行沈阳分行货币信贷处副处长，人民银行白城中心支行党委书记、行长，人民银行沈阳分行股份制银行监管处处长，辽宁银监局股份制银行监管处处长、统计信息处处长、现场检查一处处长，哈尔滨银行沈阳分行党委书记、行长，现任新华信托股份有限公司党委书记、董事长。

项琬	董事	男	46	2016.12	珊瑚礁	40.00	曾任中国国际信托投资公司天津分公司干部，中信证券天津证券业务部经理、天津解放北路营业部总经理，天津协通咨询中心国债服务部副经理，天津未来保险代理有限公司总经理，新华信托股份有限公司天津业务部总经理、公司副总经理（代为履行总经理职责），现任新华信托股份有限公司董事、总经理。
李春莉	董事	女	46	2015.12	珊瑚礁	40.00	曾任天津市红桥区企业管理局（后改制为天津天宝工贸集团公司）职员，香港京华山一企业融资有限公司北京代表处项目经理，北京博瑞胜智咨询有限公司项目经理，北京智通昌荣咨询有限公司咨询顾问，现任上海珊瑚礁信息系统有限公司战略发展部副总裁、新华信托股份有限公司董事。
吴军安	董事	男	41	2015.12	纪辉	21.43	曾任上海浪潮工贸有限公司工程师、技术部经理、副总经理，太平洋证券股份有限公司人力资源部高级经理、投资银行总部筹备组成员，现任上海纪辉资产管理有限公司执行董事、新华信托股份有限公司董事。
金洪伟	董事	男	41	2015.12	宏达信	10.00	曾任佳木斯大学历史系教师，北京嘉润律师事务所律师，北京建龙重工集团有限公司律师，现任北京宏达信资产经营有限公司副总裁、法务部经理，新华信托股份有限公司董事。
魏相永	董事	男	48	2015.12	新产业	17.33	曾任山东铝业公司会计、财务主管，中能发展电力集团公司财务总监，华资实业股份有限公司董事会秘书，现任新产业投资股份有限公司副总裁、新华信托股份有限公司董事。

表 3-3 独立董事简要情况介绍

姓名	所在单位及职务	性别	年龄	选任日期	所推荐的股东名称	该股东持股比例 (%)	简要履历
张玉敏	西南政法大学教授	女	71	2015.12	公司提名	-	曾任贵州省纳雍县政法机关工作人员，贵州省纳雍县公安局副局长，贵州省纳雍县人民法院副院长，现任西南政法学院（现西南政法大学）教授、新华信托股份有限公司独立董事。
汪方军	西安交通大学副教授	男	42	2015.12	纪辉	21.43	曾受聘恒泰证券股份有限公司独立董事，担任董事会审计委



							<p>员委员会主任委员、薪酬委员会委员，中国会计学会财务成本分会理事。</p> <p>目前是西安交通大学会计学副教授、博士生导师，中国会计学会会员与美国会计学会会员，现任新华信托股份有限公司独立董事。</p>
黄志亮	重庆工商大学教授	男	62	2015.12	公司提名	-	<p>曾任贵州大学教师，重庆市政府办公厅财经办主任科员，重庆商学院讲师、副教授、教授、系副主任、系主任、副院长，重庆工商大学党委副书记、副校长、教授、硕士生导师（期间，任民丰农化、建峰化工独立董事），重庆工商大学党委常委、副校长、教授、博士生导师。</p> <p>目前为重庆工商大学教授、博士生导师、《西部论坛》主编，现任新华信托股份有限公司独立董事。</p>

### 3.3 监事

根据《公司章程》的规定，公司监事会由 5 人组成，其中员工监事 2 人。公司监事任期 3 年，可连选连任。监事会未设立专门委员会。

表 3-4 监事会成员简要情况介绍

姓名	职务	性别	年龄	选任日期	所推举的股东名称	该股东持股比例 (%)	简要履历
刘建良	监事会主席、 员工监事	男	49	2015.1	公司提名	-	<p>曾任北京燕山石化公司车间主任、公司营销管理部部长、公司综合办公室主任、公司技术开发部部长、公司副总经理及下属多家企业董事长、总经理，内蒙古乌达发电集团公司总经理，包头明天科技股份有限公司副总裁、总裁，内蒙古西水创业股份有限公司董事长、总经理，现任新华信托股份有限公司监事会主席、党委副书记、纪委书记、工会主席。</p>

肖磊	员工监事	男	46	2012.12	公司提名	-	曾任中国重型汽车集团公司财务部财务管理岗位、资产管理处副处长、综合室主任（期间任中国重汽与沃尔沃客车公司合资项目财务组负责人），浙江金融租赁股份有限公司计划财务部总经理，北京鸿智慧通有限公司副总经理等职，现任新华信托股份有限公司监事、稽核总监、内审稽核部总经理。
王永卫	监事	男	48	2015.11	珊瑚礁	40.00	曾任包头市精胶厂员工，北京康海天达科技有限公司监察员、经理、负责人，现任新华信托股份有限公司监事、监察部总经理、监事会办公室主任。
郑福成	监事	男	50	2015.11	纪辉	21.43	曾任内蒙古赤峰市元宝山区人民检察院工作人员，北京正皓律师事务所律师，现任北京有因律师事务所律师、新华信托股份有限公司监事。
田爱学	监事	男	44	2016.10	宏达信	10.00	曾任北京建筑材料机械制造厂财务部出纳、会计、主管会计、财务经理，紫光股份有限公司财务部财务经理，外派控股子公司财务总监、副总经理，清华控股有限公司控股子公司财务总监、副总经理、董事会秘书、监事，现任北京宏达信资产经营有限公司财务总监、新华信托股份有限公司监事。

### 3.4 高级管理人员

表 3-5 高级管理人员简要情况介绍

姓名	职务	性别	年龄	选任日期	金融从业年限	学历	专业
项琥	总经理	男	46	2016.10	25	研究生	经济法
胡立新	副总经理	男	53	2014.03	17	研究生	经济学
罗建华	副总经理	男	50	2017.04	17	研究生	航空宇航系统工程与管理工程
夏亮	首席财务官	男	44	2012.11	10	研究生	工商管理
彭光萍	副总经理	女	42	2017.05	19	研究生	工商管理

### 3.5 公司员工

报告期末，公司职工人数为 167 人，公司平均年龄为 37.11 岁。其中，博士 2 人（占 1.20%），硕士 64 人（占 38.32%），本科 92 人（占 55.09%），专科 8 人（占 4.79%），其他 1 人（占 0.60%）。

## 4 经营管理

### 4.1 经营目标、方针、战略规划

全面提升经营管理水平，加强风险防范与化解能力，优化业务结构，最终形成公司的核心竞争优势，从而不断提高经营绩效，真正成长为优秀的金融资产管理机构。

公司秉承“珍视所托、专业理财”的经营理念，贯彻“信托为本、面向市场、勇于创新”的经营方针，以客户为中心、市场为导向，树立公司一流的品牌形象，确保公司长期可持续发展。

全面深化改革，加强公司治理，切实加强执行力建设，提升存续项目管理能力，审慎开展新业务，根据公司治理状况、风险管理水平、人才团队建设和软硬件支撑等情况，制定不同业务模式的发展规划，优化业务结构，强化责任意识，树立良好社会形象。

### 4.2 经营业务的主要内容

#### 4.2.1 自营资产运用与分布表

表 4-1 自营资产运用与分布表

单位：人民币万元

资产运用	金额	占比	资产分布	金额	占比
货币资产	3,012.98	0.46%	基础产业	6,948.43	1.05%
贷款及应收款	262,457.23	39.83%	房地产业	250,538.52	38.02%
交易性金融资产	-	-	证券市场	69,040.94	10.48%
可供出售金融资产	294,831.46	44.74%	实业	99,422.63	15.09%
持有至到期投资	-	-	金融机构	59,132.69	8.97%
长期股权投资	33,696.68	5.11%	其他	173,899.56	26.39%
其他	64,984.42	9.86%			
资产总计	658,982.77	100.00%	资产总计	658,982.77	100.00%

## 4.2.2 信托资产运用与分布表

表 4-2 信托资产运用情况

单位:人民币万元

资产运用	金额	占比(%)	资产分布	金额	占比(%)
货币资产	44,872.39	0.25%	基础产业	3,359,950.48	19.07%
贷款	7,613,939.28	43.21%	房地产	3,142,843.11	17.83%
交易性金融资产	631,322.22	3.58%	证券市场	669,747.58	3.80%
可供出售金融资产	15,380.81	0.09%	实业	6,008,930.74	34.10%
持有至到期投资	4,930,226.96	27.98%	金融机构	4,339,085.46	24.62%
长期股权投资	1,585,603.68	9.00%	其他	102,123.64	0.58%
其他	2,801,335.67	15.89%			
信托资产总计	17,622,681.01	100.00%	信托资产总计	17,622,681.01	100.00%

## 4.3 市场分析

十八届六中全会明确了习近平总书记的核心地位，提出要坚定不移地推进全面从严治党，为国家 2017 年做好经济工作提供坚强有力保障。党的十九大胜利召开，也进一步汇聚全国上下全面建成小康社会的热情和力量。新常态、新理念深入人心，推进供给侧结构性改革主动性增强，创新发展战略积极推进，形成经济增长的强大动力。我国新型工业化、信息化、城镇化、农业现代化同步推进，区域发展“三大战略”扎实布局，改革开放持续深化，2016 年以来经济运行出现的产业转型升级、区域结构重塑、发展动能更新等趋势性积极变化进一步延续，使我国 2017 年经济保持平稳运行，经济长期的基本面持续向好。

2017 年的政府工作报告明确了保持经济中高速增长，以推进供给侧结构性改革为主线，加快新旧动能接续转换，强化创新引领，促进产业转型和经济升级的工作任务。公司把握工作报告的精髓，在供给侧结构性改革、拓展国内需求及转型升级、资产财富管理及慈善信托业务中深挖潜在优势，实现创新突破，同时也进一步关注大资管生态环境的变化，应变应变、顺势而为。

我国目前经济发展阶段即由高速增长转向高质量发展阶段，正处在转变发展方式、优化经济结构和转换增长动能的攻关期。信托作为金融业中的主要组成部分，自然肩负服务实体经济的责任，在经济转型的过程中谋求自身业务的转型。银监会发布《关于规范银信类业务的通知》，对银信类业务定义及银信通道业务定义进行了明确，并对

银信类业务中商业银行和信托公司的行为进行规范。信托业监管政策也必然向此倾斜，“去通道，服务实体”行业发展要求将会进一步深化。

#### 4.4 内部控制

公司不断加强内部控制文化建设，重塑了风险和合规体系建设，在公司治理、财务、行政、合规法律、信息技术、人力资源和内部审计等方面，对相关规则、办法、细则、流程等进行了较为全面的修订、改造、完善，并通过颁布《新华信托股份有限公司员工合规手册（试行）》《员工执业行为禁令（试行）》，签署《合规承诺书》《案防目标责任书》等措施，强化公司员工的风险控制与合规管理意识和职业操守，提高内部控制人员的综合素质，改善内部控制环境。

公司遵循健全的法人治理结构原则，建立健全以股东大会、董事会、监事会和高级经营层为主体的法人治理结构，设置职责明确、相互制约的组织结构，各部门有明确的岗位设置和授权分工，操作相互独立。公司管理层牢固树立内部控制和风险管理优先的理念和实行科学高效的运行方式，培养全体员工的风险防范意识，营造一个浓厚的内控文化氛围，加强全体员工道德规范和自身素质建设，使风险意识贯穿到公司各个部门、各个岗位和各个环节。

公司建立了制度后评价办法等内部制度，内审稽核部为公司审计监督检查和评价的执行部门，负责对内控系统进行有效和全面的内部审计，检查内部控制制度是否持续运作、内控制度的执行情况，保证内控制度得到层层落实；负责检查内部控制制度本身是否充分有效，通过实施内部审计，发现制度存在的缺陷和问题，对内部控制制度进行动态完善，促进和加强内部控制制度体系的建设，更好地发挥内部控制在企业经营中的作用。

#### 4.5 风险管理

在风险管理上，针对经营活动中可能遇到的市场风险、操作风险、流动性风险、信用风险、政策风险等，公司坚持独立化解、全面控制、责任追究的基本管理原则，实行“分类管理、分级防范、分級管控”的风险管理政策。

公司的信用风险主要表现为：在信托贷款、资产回购、后续资金安排、履约承诺

等交易过程中，借款人、担保人、保管人（托管人）等交易对手不履行承诺，不能或不愿履行合约承诺而使信托财产和固有财产遭受潜在损失的可能性。对存量项目，公司采取的风险控制策略是，逐项进行风险跟踪评级和化解处置。对新增项目，公司采取的风险控制策略是，通过量化审批标准、规范审批流程，严格项目准入，并且，在项目存续的阶段，强化项目存续管理，严格做好信息披露。

为规避资产流动性风险，如股市出现大幅下跌，我司审时度势，在市场下行时快速减持，整体取得较好收益。公司目前所持有的股票和证券型基金均存在一定程度的浮盈，具有较强流动性，预计股市的变动对公司固有资产流动性风险影响不大。在市场风险管理方面，强化风险量化分析，通过对风险措施的跟踪测量，了解投资组合市值的变动趋势，采取相应的控制措施将市场风险控制在合理的范围内。对自有资金新股申购业务，制定严格的市场风险管理措施，有效控制各业务面临的市场风险。

报告期内，公司进一步优化了公司的内部组织架构，并完善、明确了各部门、各岗位的职责，同时梳理、升级了公司的制度、流程体系。对担保情况、印章保管及使用情况、员工异常行为等进行自查和排查，公司全年未发生重大操作风险事故。公司在健全组织架构的基础上，不断完善内部控制制度，包括建立相应的授权体系、建立必要的职责分离、明确关键岗位、特殊岗位、不相容岗位及其控制要求等，尽可能避免因操作不当导致风险事件的发生。

公司的其他风险主要包括政策风险和集中度风险。政策风险主要为国家政策、法律法规以及金融行业政策的变动对公司发展、项目运营等造成的影响。集中度风险则指，如公司的业务范围或投资对象过度集中于某一行业或具备共同的经济特性，则在投资行业出现下行或出现某一不利的经济现象时，由于无法分散风险而容易导致公司经营受到毁灭性的损失。在政策风险管理方面，公司要求全体管理人员积极关注及研究国家政策、法律法规、行业新动向，提升政策敏锐度，提高防范政策风险的意识。在集中度风险管理方面，公司采取对关键行业和地区进行总量控制的政策，有限降低集中度风险。

## 5 报告期末及上一年度末的比较式会计报表

### 5.1 自营资产

#### 5.1.1 会计师事务所审计结论

大信会计师事务所（特殊普通合伙）认为，公司财务报表在所有重大方面按照企业会计准则的规定编制，公允反映了公司 2017 年 12 月 31 日的财务状况以及 2017 年度的经营成果和现金流量。

#### 5.1.2 资产负债表

表 5-1 资产负债表

单位：人民币万元

资 产	期末数	期初数	负债及所有者权益	期末数	期初数
<b>资 产:</b>			<b>负 债:</b>		
现金及存放中央银行款项	12.67	15.66	预收款项	2,621.87	3,329.51
存放同业款项	3,000.31	27,028.30	应付职工薪酬	17,886.28	15,134.77
拆出资金	-	-	应交税费	1,638.28	5,201.57
以公允价值计量且其变动计入当期损益的金融资产	-	52.23	应付利息	-	-
买入返售金融资产	-	5,000.00	其他应付款	-	-
应收手续费及佣金	299.80	217.05	预计负债	-	-
其他应收款	262,157.43	346,614.25	递延所得税负债	4,760.24	-
发放贷款和垫款	-	1,318.38	其他负债	29,060.79	162,664.25
可供出售金融资产	294,831.46	286,725.88	<b>负债合计</b>	<b>55,967.46</b>	<b>186,330.10</b>
持有至到期投资	-	-	<b>所有者权益:</b>	<b>-</b>	<b>-</b>
长期股权投资	33,696.68	29,334.13	实收资本(或股本)	420,000.00	420,000.00
投资性房地产	-	-	资本公积	12,639.56	12,639.56
固定资产	167.51	395.53	其他综合收益	14,320.58	75.97
在建工程	33,380.77	29,868.25	盈余公积	23,520.40	22,430.13
无形资产	196.77	365.60	一般风险准备	9,883.85	8,345.73
长期待摊费用	45.26	79.01	信托赔偿准备金	110,236.17	110,236.17
递延所得税资产	31,031.01	37,183.83	未分配利润	12,414.75	4,140.44
其他资产	163.10		<b>所有者权益合计</b>	<b>603,015.31</b>	<b>577,868.00</b>
<b>资产总计</b>	<b>658,982.77</b>	<b>764,198.10</b>	<b>负债和所有者权益总计</b>	<b>658,982.77</b>	<b>764,198.10</b>



### 5.1.3 利润表

表 5-2 利润表

单位：人民币万元

项 目	本年数	上年数
<b>营业收入</b>	82,522.88	87,176.07
手续费及佣金净收入	25,090.32	57,493.26
手续费及佣金收入	25,090.32	57,493.26
手续费及佣金支出	-	-
利息净收入	-217.39	-417.48
利息收入	94.04	230.82
利息支出	311.43	648.30
投资损益	57,641.92	29,888.07
公允价值变动损益	-22.69	207.33
汇兑损益	-0.33	4.89
资产处置收益	-21.48	-
其他收益	52.53	-
<b>营业支出</b>	35,375.81	57,790.27
税金及附加	615.44	1,288.29
业务及管理费	39,339.52	37,010.98
资产减值损失	-4,579.15	19,491.00
<b>营业利润</b>	47,147.07	29,385.80
加：营业外收入	11.18	189.04
减：营业外支出	33,531.00	23,480.50
<b>利润总额</b>	13,627.25	6,094.34
减：所得税费用	2,724.55	1,493.85
<b>净利润</b>	10,902.70	4,600.49
<b>其他综合收益的税后净额</b>	14,244.61	-76.60
以后将重分类进损益的其他综合收益	-	-
1.权益法下在被投资单位以后将重分类进损益的其他综合收益中享有的份额	-36.10	-76.60
2.可供出售金融资产公允价值变动损益	14,280.71	-
<b>综合收益总额</b>	25,147.31	4,523.89

### 5.1.4 所有者权益变动表

表 5-3 所有者权益变动表

单位：人民币万元

项目	股本	资本公积	其他综合收益	盈余公积	一般风险准备	信托赔偿准备	未分配利润	股东权益合计
2017年1月1日余额	420,000.00	12,639.56	75.97	22,430.13	8,345.73	110,236.17	4,140.44	577,868.00
本年增减变动金额								
1.净利润	-	-	-	-	-	-	10,902.70	10,902.70
2.其他综合收益	-	-	14,244.61	-	-	-	-	14,244.61
3.所有者投入资本	-	-	-	-	-	-	-	-
4.利润分配								
-提取盈余公积	-	-	-	1,090.27	-	-	-1,090.27	-
-提取一般风险准备金	-	-	-	-	1,538.12	-	-1,538.12	-
-提取信托赔偿准备	-	-	-	-	-	-	-	-
2017年12月31日余额	420,000.00	12,639.56	14,320.58	23,520.40	9,883.85	110,236.17	12,414.75	603,015.31
2016年1月1日余额	420,000.00	12,639.56	152.57	21,970.08	8,345.73	110,236.17	-	573,344.11
本年增减变动金额								
1.净利润	-	-	-	-	-	-	4,600.49	4,600.49
2.其他综合收益	-	-	-76.60	-	-	-	-	-76.60
3.所有者投入资本	-	-	-	-	-	-	-	-
4.利润分配								
-提取盈余公积	-	-	-	460.05	-	-	-460.05	-
-提取一般风险准备金	-	-	-	-	-	-	-	-
-提取信托赔偿准备	-	-	-	-	-	-	-	-
2016年12月31日余额	420,000.00	12,639.56	75.97	22,430.13	8,345.73	110,236.17	4,140.44	577,868.00

## 5.2 信托资产

### 5.2.1 信托项目资产负债汇总表

表 5-4 信托项目资产负债汇总表

单位：人民币万元

信托资产	年初余额	期末余额	信托负债和信托权益	年初余额	期末余额
<b>信托资产：</b>			<b>信托负债：</b>		
货币资金	33,199.82	44,872.39	交易性金融负债	0	0
拆出资金	0	0	衍生金融负债	0	0
存出保证金	0	0	应付受托人报酬	44,537.49	59,880.31
交易性金融资产	32,458.97	631,322.22	应付托管费	1,291.45	1,265.61
衍生金融资产	0	0	应付受益人收益	164,216.12	156,032.59
买入返售金融资产	609,498.53	584,088.66	应交税费	0	0
应收款项	1,268,966.09	2,217,186.96	应付销售服务费	1377.04	1169.14
发放贷款	6,012,342.48	7,613,939.28	其他应付款项	580,770.07	242,663.17
可供出售金融资产	700.00	15,380.81	预计负债	0	0
持有至到期投资	3,826,146.16	4,930,226.96	其他负债	0	0
长期应收款	0.00	0.00	<b>信托负债合计</b>	792,192.17	461,010.82
长期股权投资	1,151,786.21	1,585,603.68			
投资性房地产	0	0	<b>信托权益：</b>		
固定资产	0	0	实收信托	12,131,984.15	16,299,071.42
无形资产	0	0	资本公积	0	-799.25
长期待摊费用	0	60.05	损益平准金	0	0
其他资产	0	0	未分配利润	10,921.94	863,398.02
减：各项资产减值准备	0	0	<b>信托权益合计</b>	12,142,906.09	17,161,670.19
<b>信托资产总计</b>	12,935,098.26	17,622,681.01	<b>信托负债及信托权益总计</b>	12,935,098.26	17,622,681.01
表外项目：					
1.原有委贷业务	年初余额	1,188.79	期末余额	1,188.79	
2.应收未收利息	年初余额	90,274.84	期末余额	94,758.51	
3.代保管信托财产	年初余额	241,444.00	期末余额	250,154.98	
4.信托项目申购款	年初余额	1.13	期末余额	0.00	

## 5.2.2 信托项目利润及利润分配汇总表

表 5-5 信托项目利润及利润分配汇总表

单位：人民币万元

项 目	本年数	上年数
<b>1.营业收入</b>	1,885,927.27	1,008,402.63
1.1 利息收入	699,090.17	499,393.57
1.2 投资收益(损失以“-”号填列)	800,820.43	497,583.31
1.2.1 其中：对联营企业和合营企业的投资收益	0	0.00
1.3 公允价值变动收益（损失以“-”号填列）	-8,691.36	-736.49
1.4 租赁收入	0.00	0.00
1.5 汇兑损益（损失以“-”号填列）	-100.16	143.94
1.6 其他收入	394,808.19	12,018.30
<b>2.支出</b>	116,953.08	66,204.55
2.1 营业税金及附加	0	0
2.2 受托人报酬	44,348.73	32,711.80
2.3 托管费	5,564.57	5,690.48
2.4 投资管理费	0	0
2.5 销售服务费	709.23	790.66
2.6 交易费用	517.76	171.04
2.7 资产减值损失	0	0
2.8 其他费用	65,812.79	26,840.57
<b>3.信托净利润（净亏损以“-”号填列）</b>	1,768,974.19	942,198.08
<b>4.其他综合收益</b>	5,111.31	437.01
<b>5.综合收益</b>	1,774,085.50	942,635.09
<b>6.加：期初未分配利润</b>	10,921.94	-31012.85
<b>7.可供分配的信托利润</b>	1,785,007.44	911,622.24
<b>8.减：本期已分配信托利润</b>	921,609.42	900,700.30
<b>9.期末未分配信托利润</b>	863,398.02	10,921.94

## 6 会计报表附注

**6.1 简要说明报告年度会计报表编制基准、会计政策、会计估计和核算方法发生的变化。**

无。

### 6.2 或有事项说明

本公司 2017 年发生未决诉讼三项，涉及信托项目分别为无锡汇鑫项目、杏花村项目和松原博翔项目，具体情况如下：

无锡汇鑫项目诉讼为无锡市任墅水泥有限公司（以下简称“任墅公司”）诉我司债权转让合同纠纷一案，以本公司曾作为无锡汇鑫置业有限公司（以下简称“汇鑫公司”）股东，以抽逃出资（信托资金退出）为由对其债务不能清偿部分承担补充赔偿责任。根据江苏省无锡市中级人民法院(2017)苏 02 民终 825 号民事判决书，汇鑫公司应支付任墅公司款项 1480 万元及相应利息和承担任墅公司律师费 40 万元，本公司需要在未出资范围内对汇鑫公司前述债务不能清偿部分承担补充赔偿责任。本公司已向江苏省高院申请再审，已受理，再审结果无法预计，该诉讼已承担一审受理费 11.06 万元，2017 年支付并计入业务及管理费用诉讼费 11.06 万元，截至 2017 年 12 月 31 日该诉讼对本公司 2017 年经营影响主要为公司三个银行账户被冻结，冻结账户 2017 年 12 月 31 日余额为 525.65 万元。

杏花村项目诉讼为江阴市金凤凰投资有限公司诉本公司营业信托纠纷，目前一审受理中，如败诉，需承担诉讼费 27 万元，但无法预计诉讼结果，截至 2017 年 12 月 31 日该诉讼对本公司 2017 年经营影响主要为公司两个银行账户被冻结，冻结账户 2017 年 12 月 31 日余额为 6.63 万元。

松原博翔项目诉讼是乔东辉与吉林松原博翔房地产公司债权纠纷执行程序中，乔东辉以本公司作为松原博翔公司的股东抽逃出资为由，申请将本公司追加为被执行人，松原市中院已对本公司提出的执行异议之诉进行审理，目前还未裁决，目前诉讼结果

无法预计，如败诉，需承担诉讼费 0.2 万元。截至 2017 年 12 月 31 日该诉讼对本公司 2017 年度经营影响主要为公司一个银行账户被冻结，冻结账户 2017 年 12 月 31 日余额为 2,300.29 万元，2018 年 2 月 13 日该账号已解冻。

### 6.3 重要资产转让及其出售的说明

无。

### 6.4 会计报表中重要项目的明细资料

#### 6.4.1 自营资产经营情况

##### 1. 资产风险分类情况

表 6-1 资产风险分类情况表

单位：人民币万元

信用风险资产五级分类	正常类	关注类	次级类	可疑类	损失类	信用风险资产合计	不良合计	不良率 (%)
期初数	570,905.67	123,474.67	21,627.04	26,039.20	23,760.69	765,807.27	71,426.93	9.33%
期末数	416,488.63	180,598.86	10,550.00	27,976.47	23,309.64	658,923.60	61,836.11	9.38%

注：不良资产合计=次级类+可疑类+损失类

##### 2. 资产损失准备情况

表 6-2 资产损失准备情况表

单位：人民币万元

	期初数	本期计提	本期转回	本期核销	期末数
贷款损失准备	4,123.05	-	-	681.62	3,441.43
一般准备	81.62	-	-	81.62	-
专项准备	4,041.43	-	-	600.00	3,441.43
其他资产减值准备	65,394.02	43,404.81	16,519.22	30,783.12	61,496.49
可供出售金融资产减值准备	29,990.02	7,145.26	16,483.54	-	20,651.74
持有至到期投资减值准备	-	-	-	-	-
长期股权投资减值准备	-	-	-	-	-
坏账准备	35,404.00	36,259.55	35.68	30,783.12	40,844.75
投资性房地产减值准备	-	-	-	-	-

### 3. 固有业务股票投资、基金投资、债券投资、长期股权投资等情况

表 6-3 公司固有业务投资情况

单位：人民币万元

	自营股票	基金	债券	长期股权投资	其他投资	合计
期初数	52.23	-	5,000.00	29,334.13	286,725.88	321,112.24
期末数	69,040.94	-	-	33,696.68	225,790.52	328,528.14

### 4. 前五名自营长期股权投资企业情况

表 6-4 公司自营长期股权投资企业情况

单位：人民币万元

企业名称	占被投资企业权益的比例	主要经营活动	投资收益
新华基金管理有限公司	35.31%	基金	4,398.65

### 5. 前五名自营贷款企业情况

表 6-5 公司自营贷款企业情况

企业名称	占贷款总额的比例	还款情况
湖北盈科房地产开发有限公司	100.00%	已逾期

### 6. 表外业务情况

表 6-6 公司表外业务情况表

单位：人民币万元

表外业务	期初数	期末数
担保业务	-	-
代理业务（委托业务）	1,188.79	1,188.79
其他	-	-
合计	1,188.79	1,188.79

### 7. 公司当年的收入结构

表 6-7 当年收入结构表

单位：人民币万元

收入结构	金额	占比
手续费及佣金收入	25,090.32	30.27%
其中：信托手续费收入	25,090.32	30.27%
利息收入	94.04	0.11%
投资收益	57,641.92	69.54%
其中：股权投资收益	4,398.65	5.31%
证券投资收益	467.99	0.56%
其他投资收益	52,775.28	63.67%
其他收益	52.53	0.07%
营业外收入	11.18	0.01%
收入合计	82,889.99	100.00%

## 6.4.2 信托财产管理情况

### 1. 信托资产的期初数、期末数

表 6-8 公司信托资产的期初数和期末数

单位：人民币万元

信托资产	期初数	期末数
集合	2,125,343.56	2,783,913.65
单一	10,557,163.58	12,839,164.71
财产权	252,591.12	1,999,602.65
合计	12,935,098.26	17,622,681.01

#### (1) 主动管理型信托资产

表 6-9 公司主动管理型信托资产表

单位：人民币万元

主动管理型信托资产	期初数	期末数
证券投资类	3,348.88	3,585.84
股权投资类	2,106,820.43	2,324,251.78
融资类	235,326.62	246,254.89
事务管理类	75,026.48	192,063.10
合计	2,420,522.41	2,766,155.61

#### (2) 被动管理型信托资产

表 6-10 公司被动管理型信托资产表

单位：人民币万元

被动管理型信托资产	期初数	期末数
证券投资类	0.00	0.00
股权投资类	94,001.18	6,045.26
融资类	88,150.75	6,369.79
事务管理类	10,332,423.92	14,844,110.35
合计	10,514,575.85	14,856,525.40

### 2. 本年度已清算结束的信托项目情况

(1) 本年度已清算结束的集合类、单一类资金信托项目和财产管理类信托项目情况。

表 6-11 本年度已清算结束的集合类、单一类资金信托项目和财产管理类信托项目情况表

单位：人民币万元

已清算结束的信托项目	项目个数	实收信托合计金额	加权平均实际年化收益率
集合类	12	108,637.17	7.79%
单一类	80	3,672,588.18	7.52%
财产管理类	5	130,000.00	3.58%



注：收益率是指信托项目清算后，给受益人赚取的 actual 收益水平。加权平均实际年化收益率=(信托项目 1 的实际年化收益率×信托项目 1 的实收信托+信托项目 2 的实际年化收益率×信托项目 2 的实收信托+...信托项目 n 的实际年化收益率×信托项目 n 的实收信托)/(信托项目 1 的实收信托+信托项目 2 的实收信托+...信托项目 n 的实收信托)×100%

## (2) 本年度已清算结束的主动管理型信托项目情况

表 6-12 本年度已清算结束的主动管理型信托项目情况表

单位：人民币万元

已清算结束信托项目	项目个数	实收信托合计金额	加权平均实际年化信托报酬率	加权平均实际年化收益率
证券投资类	0	0.00	0.00%	0.00%
股权投资类	19	296,708.82	0.57%	7.26%
融资类	2	17,370.00	1.19%	12.22%
事务管理类	1	10,311.53	0.00%	0.00%

注：加权平均实际年化信托报酬率=(信托项目 1 的实际年化信托报酬率×信托项目 1 的实收信托+信托项目 2 的实际年化信托报酬率×信托项目 2 的实收信托+...信托项目 n 的实际年化信托报酬率×信托项目 n 的实收信托)/(信托项目 1 的实收信托+信托项目 2 的实收信托+...信托项目 n 的实收信托)×100%

## (3) 本年度已清算结束的被动管理型信托项目情况

表 6-13 本年度已清算结束的被动管理型信托项目情况表

单位：人民币万元

已清算结束信托项目	项目个数	实收信托合计金额	加权平均实际年化信托报酬率	加权平均实际年化收益率
证券投资类	0	0.00	0.00%	0.00%
股权投资类	2	66,000.00	0.37%	9.09%
融资类	1	84,000.00	0.30%	8.73%
事务管理类	72	3,436,835.00	0.41%	7.36%

## 3. 本年度新增信托项目情况

表 6-14 本年度新增信托项目情况

单位：人民币万元

新增信托项目	项目个数	实收信托合计金额
集合类	25	410,981.98
单一类	173	7,825,272.53
财产管理类	10	1,942,139.13
新增合计	208	10,178,393.64
其中：主动管理型	11	297,136.22
被动管理型	197	9,881,257.42

注：本年新增信托项目指在本报告年度内累计新增的信托项目个数和金额。包含本年度新增并于本年度内结束的项目和本年度新增至报告期末仍在持续管理的信托项目。

## 4. 公司履行受托人义务情况及因公司自身责任而导致的信托资产损失情况

无。

## 6.5 关联方关系及其交易的披露

### 6.5.1 关联交易方的数量、关联交易的总金额及关联交易的定价政策等

表 6-15 公司关联交易方的数量、关联交易的总金额及关联交易的定价政策

单位：人民币万元

	关联交易方的数量	关联交易的金额	定价政策
合计	2	100,922.57	按市场定价

注：“关联交易”定义应以《公司法》和《企业会计准则第 36 号-关联方披露》有关规定为准。

### 6.5.2 关联交易方情况

表 6-16 关联交易方情况

单位：人民币万元

关联性质	关联方名称	法定代表人	注册地址	注册资本	主营业务
股东	新产业投资股份有限公司	翁先定	深圳市福田区振兴路3号建艺大厦17楼	190,000.00	投资兴办实业（具体项目另行申报）；投资咨询；工程咨询（凭工程咨询资质证书开展咨询业务）。
股东	北京宏达信资产经营有限公司	管莉	北京市东城区王府井大街218-1号B401	230,000.00	资产管理；投资管理；技术咨询、技术开发、技术转让、技术服务。

### 6.5.3 公司与关联方的重大交易事项

#### 1. 固有财产与关联方关联交易

表 6-17 公司固有财产与关联方关联交易情况表

单位：人民币万元

固有与关联方关联交易				
	期初数	借方发生额	贷方发生额	期末数
贷款	-	-	-	-
投资	-	-	-	-
租赁	-	-	-	-
担保	-	-	-	-
应收账款	29,295.46	58.36	29,125.79	228.03
其他	-	-	-	-
合计	29,295.46	58.36	29,125.79	228.03

#### 2. 信托财产与关联方关联交易

无。

#### 3. 信托公司自有资金运用于自己管理的信托项目（固信交易）、信托公司管理的信

托项目之间的相互交易（信信交易）金额。

(1) 固有财产与信托财产相互交易情况

表6-18 公司固有财产与信托财产相互交易情况表

单位：人民币万元

固有财产与信托财产相互交易			
	期初数	本期发生额	期末数
合 计	251,758.59	20,288.14	231,470.45

注：以固有资金投资公司自己管理的信托项目受益权，或购买自己管理的信托项目的信托资产均应纳入统计披露范围

(2) 信托资产与信托财产相互交易情况

表6-19 公司信托资产与信托财产相互交易情况表

单位：人民币万元

信托资产与信托财产相互交易			
	期初数	本期发生额	期末数
合 计	361,100.14	51,567.00	309,533.14

注：以公司受托管理的一个信托项目的资金购买自己管理的另一个信托项目的受益权或信托项下资产均应纳入统计披露范围。

**6.5.4 逐笔披露关联方逾期未偿还本公司资金的详细情况以及公司为关联方担保发生或即将发生垫款的详细情况**

无。

**6.6 会计制度的披露**

公司固有业务执行2006年颁布的《企业会计准则》。

公司于2014年7月1日起执行下述财政部新修订/颁布的企业会计准则：

《企业会计准则第2号——长期股权投资》

《企业会计准则第9号——职工薪酬》

《企业会计准则第30号——财务报表列报》

《企业会计准则第33号——合并财务报表》

《企业会计准则第39号——公允价值计量》

《企业会计准则第40号——合营安排》

《企业会计准则第41号——在其他主体中权益的披露》

公司于2017年起执行下述财政部新修订/颁布的企业会计准则：

《企业会计准则第42号——持有待售的非流动资产、处置组和终止经营》。

《企业会计准则第16号——政府补助》

《财政部关于修订印发一般企业财务报表格式的通知》

## 7 财务情况说明书

### 7.1 利润实现和分配情况

表 7-1 利润实现和分配情况表

单位：人民币万元

项 目	本年数	上年数
本年净利润	10,902.70	4,600.49
加：年初未分配利润	4,140.44	-
可供分配的利润	15,043.14	4,600.49
减：提取法定盈余公积	1,090.27	460.05
提取信托赔偿准备金		
提取一般准备金	1,538.12	
提取职工奖励及福利基金	-	-
提取储备基金	-	-
提取企业发展基金	-	-
利润归还投资	-	-
可供投资者分配的利润	12,414.75	4,140.44
减：应付优先股股利	-	-
提取任意盈余公积	-	-
股利分配	-	-
未分配利润转增股本	-	-
年末未分配利润	12,414.75	4,140.44

### 7.2 主要财务指标

表 7-2 公司主要财务指标

单位：人民币万元

指标名称	指标值（%）
资本利润率	1.85
加权年化信托报酬率	0.43
人均净利润	62.12 万元/人

注：资本利润率 = 净利润/所有者权益平均余额 × 100%

加权年化信托报酬率 = (信托项目 1 的实际年化信托报酬率 × 信托项目 1 的实收信托 + 信托项目 2 的实际年化信托报酬率 × 信托项目 2 的实收信托 + ... 信托项目 n 的实际年化信托报酬率 × 信托项目 n 的实收信托) / (信托项目 1 的实收信托 + 信托项目 2 的实收信托 + ... 信托项目 n 的实收信托) × 100%

人均净利润 = 净利润/年平均人数

平均值采取年初、年末余额简单平均法

公式为：a(平均) = (年初数 + 年末数) / 2

### 7.3 对公司财务状况、经营成果有重大影响的其他事项

无。

### 7.4 公司净资本情况

表 7-3 公司净资本情况

单位：人民币万元

指标名称	期末余额	监管标准
净资本	409,285.62	≥2 亿元
各项业务风险资本之和	159,282.45	-
净资本/各项业务风险资本之和	256.96%	≥ 100%
净资本/净资产	67.87%	≥40%

## 8 特别事项简要揭示

### 8.1 前五名股东报告期内变动情况及原因

无。

报告期末，公司各股东持股情况如下：

表 8-1 公司股权结构图

股东名称	股份额（股）	股份比例（%）
上海珊瑚礁信息系统有限公司	1,680,000,000	40.00
上海纪辉资产管理有限公司	900,000,000	21.43
新产业投资股份有限公司	727,812,462	17.33
北京宏达信资产经营有限公司	420,000,000	10.00
人和投资控股股份有限公司	238,185,938	5.67
巴克莱银行有限公司（Barclays Bank PLC）	234,001,600	5.57
合计	4,200,000,000	100.00

### 8.2 董事、监事及高级管理人员变动情况及原因

#### 8.2.1 董事变动情况

无。

报告期末，公司董事会由李桂林（董事长）、项琬、李春莉、吴军安、金洪伟、魏相永、张玉敏（独立董事）、汪方军（独立董事）、黄志亮（独立董事）组成。

#### 8.2.2 监事变动情况

无。

报告期末，公司监事会由刘建良（监事会主席、员工监事）、肖磊（员工监事）、王永卫、郑福成、田爱学组成。

### 8.2.3 高级管理层变动情况

2016年12月29日，公司2016年第十三次临时董事会审议并决定，聘任罗建华为公司副总经理，其任职资格于2017年3月29日经重庆银监局核准。

2017年4月25日，公司2017年第五次临时董事会审议并决定，免去李荻公司副总经理职务，聘任彭光萍为公司副总经理，彭光萍任职资格于2017年5月24日经重庆银监局核准。

## 8.3 公司的重大诉讼事项

### 8.3.1 本年度重大未决诉讼事项

本年度重大未决诉讼共计3个，其中起诉案件1个，被诉案件2个。

表 8-2 公司重大未决诉讼事项情况表

单位：人民币万元

序号	案件名称	诉讼类别	发生时间	涉诉金额	原告	被告	案件事由	审理情况
1	新华信托诉松原市博翔房地产开发有限公司债权人执行异议案	信托业务	2017年2月	20,000	新华信托	乔东辉、姜秀华、邓红梅等11人	新华信托诉松原市博翔房地产开发有限公司债权人执行异议	松原市中院一审判决不得追加新华信托为被执行人，乔东辉涉诉2,300万元执行案件二审判决不得追加新华信托为被执行人
2	李洪伟诉新华信托营业信托纠纷案	信托业务	2017年3月	6,850	李洪伟	新华信托	李洪伟诉新华信托营业信托纠纷	李洪伟要求新华信托赔偿6,850万元本金及利息、违约金，重庆高院一审驳回李洪伟诉讼请求
3	江阴市金凤凰投资有限公司诉新华信托营业信托纠纷案	信托业务	2017年10月	4,476	江阴市金凤凰投资有限公司	新华信托	江阴市金凤凰投资有限公司诉新华信托营业信托纠纷案	2018年4月18日一审开庭审理完毕，暂未取得一审判决

### 8.3.2 以前年度发生，于本报告年度终结的重大诉讼事项

以前年度发生，于本报告年度终结的重大诉讼事项 1 项，涉及信托业务诉讼 1 项，被诉案件 1 个。

表 8-3 公司以前年度发生，于本报告年度内终结的诉讼事项

单位：人民币万元

序号	案件名称	诉讼类别	发生时间	涉诉金额	原告	被告	案件事由	审理情况
1	重庆帝多农业发展有限公司诉新华信托营业信托纠纷案	信托业务	2014 年 6 月	4,000	重庆帝多农业发展有限公司	新华信托	重庆帝多农业发展有限公司诉新华信托营业信托纠纷案	二审判决已生效

### 8.3.3 本年度发生并于本年度终结的诉讼事项

本年度发生并于本年度终结的诉讼事项共 1 项，涉及信托业务 1 项，被诉案件 1 个。

表 8-4 本年度发生并于本年度终结的诉讼事项

单位：人民币万元

序号	案件名称	诉讼类别	发生时间	涉诉金额	原告	被告	案件事由	审理情况
1	无锡市任墅水泥有限公司诉我司债权转让合同纠纷一案	信托业务	2017 年 3 月	1,480	无锡市任墅水泥有限公司	新华信托、无锡汇鑫置业有限公司、中国金谷国际信托有限责任公司	无锡市任墅水泥有限公司诉我司债权转让合同纠纷	二审判决已生效，再审申请已受理。

**8.4 对会计师事务所出具的有保留意见、否定意见或无法表示意见的审计报告的，公司董事会应就所涉及事项做出说明。**

无。

### 8.5 公司及其董事、监事和高级管理人员受到处罚的情况

报告期内，公司董事、监事及高级管理人员勤勉履职，未发生公司及董事、监事和高级管理人员受到中国银监会或相关部门处罚的情况。



## 8.6 公司对中国银监会及其派出机构整改意见的整改情况

报告期内，重庆银监局对公司重点领域风险进行了专项现场检查，并出具了现场检查意见书，公司已按照监管意见或要求逐笔开展整改工作。

## 8.7 公司重大事项临时报告的简要内容

2017年1月17日，公司在《上海证券报》刊登了《公告》，公告内容为：项琥先生担任公司第六届董事会成员。

2017年6月15日，公司在《上海证券报》刊登了《公告》，公告内容为：罗建华先生、彭光萍女士担任公司副总经理职务，李荻先生不再担任公司副总经理职务。

## 8.8 社会责任履行情况

### 8.8.1 企业公民职责履行

公益事业是扶危济困、凝聚人心、增强正能量的事业。2017年，新华信托继续秉承“回报社会、服务社会”的理念，不断探索公益新模式，走出了一条具有自身特色的慈善之路，不断成长为一家有责任担当，懂得回馈社会、传递爱心的金融企业。

#### 一、成立了重庆市首单慈善信托

2017年10月18日，“新华信托·华恩1号教育扶贫慈善信托”在重庆市民政局成功备案，这也是《慈善法》出台后，重庆地区第一只慈善信托。该产品是由重庆市慈善总会作为委托人，新华信托股份有限公司作为受托人，信托期限为10年，首笔善款投向了重庆市聋哑学校。

#### 二、成立了信托行业内第一家由企业发起的基金会

重庆明天公益基金会成立于2016年7月，是在新华信托股份有限公司以及公司监事会主席、总经理的共同发起下成立的，是重庆市民政局批准的、拥有独立法人资格的基金会，目前已被重庆市民政局认定为慈善机构。2017年，新华信托与基金会联合开展了一系列品牌公益活动。在精准扶贫、特殊青少年帮教、国学传播、敬老爱老等方面开展了多项公益爱心项目，以实际行动践行社会责任，树立了良好的社会形象，并得到社会各界的充分认可。

2017年，凭着在公益领域的出色表现，新华信托荣获“重庆金融奥斯卡”年度最具社会责任感金融企业、第七届中国公益节集体奖、《经济观察报》年度卓越社会责任信任公司、年度金融卓越奖之公益贡献奖、《每日经济新闻》第八届金鼎奖“年度最具社会责任信托公司”等多项大奖。其中，“青春再出发—涉案未成年人帮教与维权公益项目”荣获了第七届中国公益节项目大奖。

### 三、开展了系列品牌公益活动

（一）公司与重庆团市委合作开展“少年英才”公益项目，对重庆市范围内100余名品学兼优的贫困学子进行资助，该项目为期5年。

（二）公司与重庆市检察院合作开展“青春再出发—涉案未成年人帮教与维权公益项目”，对社会关注度较高涉案青少年开展帮助与维权，帮助他们重新回归社会，充分体现司法温情及社会责任。

（三）公司与重庆团市委、重庆国学院合作开展“国学经典·薪火传承”扶贫助学公益项目。为100名热爱国学的贫困学子提供学费资助，并开展国学经典诵读，实施举办40名品学兼优的学生参加的“重庆首届青少年公益国学夏令营”。

（四）开展精准扶贫，参与环保事业，实施“幸福家园—西部绿化行动”生态公益扶贫项目。2017年，新华信托与重庆明天公益基金会及新华员工向“幸福家园—生态公益绿化扶贫行动”共计捐赠50余万元，用于捐植35000棵树苗，绿化荒漠80余亩，并组织公司员工奔赴甘肃永登村进行植树造林活动，帮助贫困山区的农民实现林农增收脱贫与改善当地生态环境的良性循环，为国家精准扶贫和生态绿化贡献一份力量。

（五）坚持敬老爱老活动。2017年，先后开展“关爱老人”暖冬公益行动以及“关爱老人，呵护健康”专家义诊公益活动，向为养老院百余位老人送出新春温暖和祝福，并邀请医务志愿者为老人进行义诊，通过免费测量血压、血糖，提供听诊、病症咨询等服务，为老人们的健康保驾护航，弘扬了中华民族爱老敬老的光荣传统。

（六）开展公益万步走活动。公司工会按照员工捐步量进行相应比例的配捐，资金划入基金会账户，捐赠资金将全部用于公益事业支出。

企业发展离不开社会，回报社会是一家金融机构应尽的社会责任，创立之初，新华信托就积极投入公益事业，坚持不懈地履行社会义务，捐资助学、扶贫济困、抗震

救灾、支持文化体育等公益事业。未来，新华信托将一如既往地秉承“回馈社会、服务社会”的公益之心，传播公益文化理念，打造公益服务平台，在践行企业社会责任之路上不断前行。

### **8.8.2 消费者权益保护**

2017年，公司消费者权益保护委员会“以消费者权益保护为导向”，聚焦消保工作核心职责，扎实开展夯基础、补短板行动计划，大力提升公司消保工作水平。一是建立了消保委员会，明确了董事会对消保工作的治理职责；二是建立了公司经营层面的消保领导小组和各职能部门消保专员，搭建了消保工作联动机制；三是完善消保制度体系，明确了消保工作的组织架构和运作机制；四是全面开展消保专项审计和培训工

## **8.9 中国银监会及其派出机构认定的其他有必要让客户及相关利益人了解的重要信息**

根据北京市高级人民法院《协助执行通知书》【(2017)京民初22号】，该院对诚信投资集团有限公司诉被告人和投资控股股份有限公司股权转让纠纷一案的民事裁定书已经发生法律效力，根据《中华人民共和国民事诉讼法》相关规定：冻结人和投资控股股份有限公司持有的新华信托股份有限公司股份238,185,938股（人和投资控股股份有限公司共计持有公司238,185,938股，占5.67%）；冻结期限为三年，自2018年1月31日起至2021年1月30日止；在本案审理期间至执行程序终结前，未经该院准许，被冻结或查封的财产，不得转让、转移、变卖，不得设定抵押担保等权利，不得以其他任何形式变更持有人。

公司将就该事项持续加强与股东以及相关方面沟通，积极跟进事态发展并会及时进行披露。

## 9 公司监事会意见

公司依法经营，决策程序符合法律法规和《公司章程》等有关规定，公司董事、总经理等高级管理人员履行职责时，尚未发现有违法和故意损害公司利益的行为。

本年度财务报告真实反映了公司的财务状况及经营成果；本年度财务报告已经大信会计师事务所（特殊普通合伙）根据中国注册会计师独立审计准则审计，并出具了无保留意见的审计报告。